

Dispositif didactico-pédagogique :
Sorbonne C1 Lit. 2025-2027

Molière (1622-1673) et Marguerite Duras (1914-1996)



Index

Notre mission

Introduction

C1 Descriptif Littérature

Le commentaire littéraire

- Les connecteurs
- Le texte théâtral
- Le roman

Les écrivains

- Les oeuvres

Le Bourgeois Gentilhomme

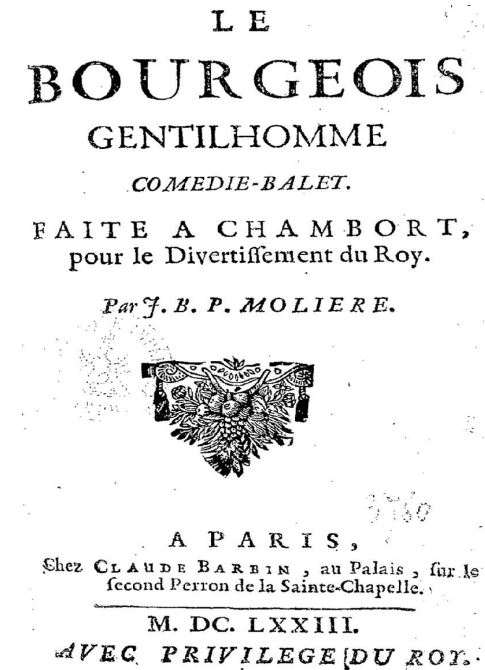
- Adaptations : théâtre - cinéma
- Quiz
- Extraits commentés

Un barrage contre le Pacifique

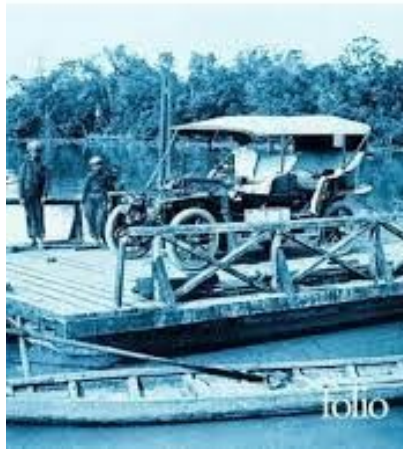
- Adaptation cinématographique
- Exploitation pédagogique
- Extraits commentés
- Une vie : Marguerite Duras (Vidéo)



Notre mission



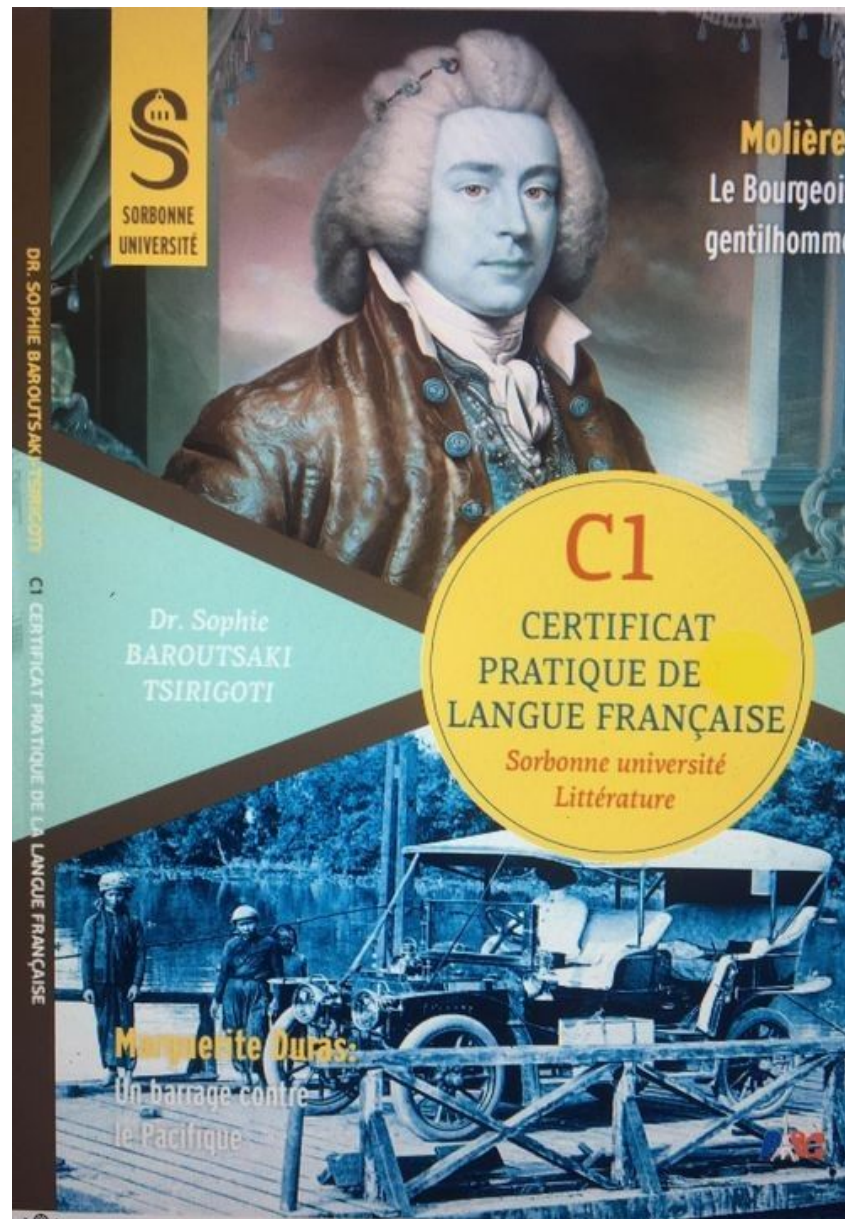
Marguerite Duras
Un barrage
contre le Pacifique



Dans le vaste panorama de la littérature française, deux œuvres se distinguent par leur capacité à transcender les époques et à susciter un dialogue intemporel avec les lecteurs. "Le Bourgeois gentilhomme" de Molière et "Un barrage contre le Pacifique" de Marguerite Duras sont des œuvres de grande valeur qui, malgré leurs différences de contexte et de style, offrent des perspectives uniques sur la condition humaine, les tensions sociales et les aspirations individuelles. Le nouveau programme du diplôme Sorbonne C1 Littérature pour les années 2025-2027 inclut ces deux œuvres, que nous aborderons de manière holistique à travers les cinq logiques documentaires : les logiques littéraires, document, support, documentation et sociale (Puren C., 2020). Ce processus implique le traitement didactique des documents authentiques en classe de langue, étant donné que l'authenticité du texte littéraire favorise l'acquisition de compétences réceptives et productives, comme nous le verrons par la suite.



Ce dispositif didactico-pédagogique vise à compléter l'analyse : Sorb C1 éditions Tsouctidi, à sensibiliser les apprenants-candidats au fait littéraire, à découvrir les univers des deux écrivains et à s'entraîner à la production écrite du Certificat pratique de langue française C1Lit. Un modèle qui émerge lorsqu'on observe les « logiques documentaires », c'est-à-dire les différentes façons dont les documents sont structurés et utilisés dans un contexte d'enseignement.





LETTRES
SORBONNE
UNIVERSITÉ

C1 DESCRIPTIF LITTÉRATURE OU FOU SELFEE-SORBONNE 2025-2027



Public concerné : tout public qui souhaite valider des sérieuses connaissances de base de la langue et de la culture françaises analogues à celles qu'on peut exiger en LV1 au niveau du baccalauréat français. Cette certification est spécialement adaptée pour ceux qui se destinent aux formations de lettres et de sciences humaines. Pour entrer dans les masters ou les doctorats de Sorbonne Université, les étudiants étrangers doivent produire une certification de langue française niveau C1. Ce diplôme évalue les compétences dans quatre domaines : compréhension écrite et orale et expression écrite et orale.



Le commentaire littéraire

Le commentaire littéraire est un exercice rédactionnel qui vise d'abord à élucider un texte, puis à proposer une interprétation de celui-ci. Chaque extrait littéraire est le fruit d'une intention, que ce soit celle de l'auteur, exprimant des émotions, des préoccupations, des thèmes qui incombent aux candidats de découvrir et de développer. La clé pour réussir un commentaire littéraire est de toujours se poser la question : Qu'a voulu exprimer l'auteur ? et de veiller à ce que leur analyse y réponde de manière satisfaisante. Cependant, cette question ne doit jamais être présentée comme une problématique, mais plutôt comme un guide discret à suivre tout au long de ce travail. Voici les instructions pour rédiger un commentaire d'environ 300 mots sur un extrait littéraire du programme de littérature :

1. Introduction (environ 50 mots) :

- Brève présentation de l'extrait littéraire en indiquant son titre, son auteur et son contexte.
- Le thème principal de l'extrait et son importance dans l'œuvre globale, si cela est pertinent.

2. Analyse du contenu (environ 200 mots) :

- Analyse des éléments clés de l'extrait, tels que les personnages, les événements, les lieux, les dialogues, etc.
 - Identification des figures de style, des procédés narratifs ou stylistiques utilisés par l'auteur et explication de leur fonctionnement et de leur effet.
 - Mise en lumière des thèmes, des motifs ou des idées présentes dans l'extrait et discussion de leur signification et de leur contribution à l'œuvre dans son ensemble.

3. Interprétation et commentaire personnel (environ 50 mots) :

- Proposition d'une interprétation personnelle de l'extrait en lien avec son contexte et son impact sur l'œuvre complète. Réflexions personnelles sur les implications plus larges du texte, ses thèmes universels, ses messages ou ses valeurs.

4. Conclusion (environ 50 mots) :

- Récapitulation brève des points principaux de l'analyse accomplie. · L'importance de l'extrait dans l'œuvre globale, son lien avec les thèmes et les idées essentielles de l'auteur. En suivant ces directives, les candidats devraient être en mesure de produire un commentaire d'environ 300 mots explorant de manière approfondie l'extrait littéraire et ses significations.



C1 Lit

CERTIFICAT PRATIQUE DE LANGUE FRANÇAISE
Production écrite

Les candidats sont appelés à rédiger un commentaire d'environ 300 mots sur un extrait littéraire du programme de littérature.



- **Les connecteurs**
- **Des relations implicites ou explicites**
- **Principaux mots de liaison**



Le texte théâtral

Pour aborder un texte théâtral dans le cadre d'un commentaire littéraire, voici quelques étapes à suivre :

- **Lecture attentive et compréhension du texte** : commencez par lire attentivement le texte théâtral dans son intégralité pour en saisir le contenu, les personnages, les dialogues et l'intrigue. Notez les éléments qui vous semblent importants ou intéressants.

- **Analyse des personnages** : identifiez les différents personnages, leurs caractéristiques, leurs motivations et leurs relations. Analysez comment ils sont développés à travers les dialogues et les actions.

Étude de l'intrigue et de la structure : analysez la structure de l'intrigue, y compris l'exposition, le développement de l'action, les points culminants et la résolution. Identifiez les thèmes principaux et voyez comment ils sont développés tout au long de la pièce.

- **Analyse du langage et du style** : étudiez le langage utilisé par les personnages, les formes de discours (monologue, dialogue, aparté), les figures de style et les techniques dramatiques (comme la mise en scène, les didascalies). Analysez comment ces éléments contribuent à la représentation des thèmes et à la caractérisation des personnages.

- **Contextualisation** : situez la pièce dans son contexte historique, culturel et littéraire. Explorez les influences possibles sur l'auteur et les réactions contemporaines à la pièce.

- **Interprétation personnelle** : formulez vos propres idées et interprétations sur la pièce en vous appuyant sur les éléments que vous avez analysés. Réfléchissez à la signification des thèmes, des personnages et des événements, ainsi qu'à l'impact émotionnel et intellectuel de la pièce sur le public.

- **Citations et références** :

Appuyez vos analyses avec des citations spécifiques du texte théâtral pour étayer vos arguments.

- **Conclusion** :

Résumez vos principales conclusions en mettant en évidence son importance littéraire et sa pertinence pour le public contemporain.



Le roman



Le roman



Pour aborder un extrait d'un roman dans le cadre d'un commentaire littéraire, voici quelques étapes à suivre :

- Lecture attentive et compréhension du texte :
- Commencez par lire attentivement le roman dans son intégralité pour en saisir l'histoire, les personnages, les thèmes et les styles d'écriture. Prenez des notes sur les éléments qui vous semblent importants ou intéressants.
- Analyse des personnages :
Identifiez les personnages principaux et secondaires, leurs caractéristiques, leurs motivations, leurs relations et leur évolution tout au long de l'histoire. Analysez comment ils sont décrits et développés par l'auteur.

- Étude de l'intrigue et de la structure narrative :

Analysez la structure narrative du roman, y compris l'exposition, le développement de l'intrigue, les conflits, les points culminants et la résolution. Identifiez les thèmes principaux et leur développement tout au long du roman.

- Analyse du style d'écriture :

Étudiez le style d'écriture de l'auteur, y compris le choix du vocabulaire, la syntaxe, les techniques narratives (comme le point de vue narratif, le temps du récit) et les figures de style. Analysez comment ces éléments contribuent à la narration de l'histoire et à la création d'ambiance.

- Contextualisation :

Situez le roman dans son contexte historique, culturel et littéraire. Explorez les influences possibles sur l'auteur, les courants littéraires auxquels il se rattache et les réactions contemporaines au roman.

- Interprétation personnelle :

Formulez vos propres idées et interprétations sur le roman en vous appuyant sur les éléments que vous avez analysés. Réfléchissez à la signification des thèmes, des personnages et des événements, ainsi qu'à l'impact émotionnel et intellectuel du roman sur les lecteurs.



Le roman

CURSUS



- Citations et références :

Appuyer vos analyses avec des citations pertinentes du texte, pour étayer vos arguments.

- Conclusion :

Résumer vos principales conclusions sur l'extrait du roman, en mettant en évidence son importance littéraire et sa pertinence pour les lecteurs contemporains.

Le commentaire littéraire invite donc les candidats à s'interroger sur le sens du texte, sa spécificité, ses enjeux et la manière dont l'écriture, les choix stylistiques et la construction du passage sont au service du message. L'alliance du fond et de la forme fait la spécificité du texte littéraire, par opposition, par exemple, aux textes philosophiques dans lesquels le raisonnement et la fonction conceptuelle des termes employés prédominent. Tout écrivain recherche l'adéquation la plus parfaite entre ce qu'il veut dire et la façon dont il le dit. Le commentaire littéraire mettra en lumière cette quête. La paraphrase est un défaut majeur à éviter. Un commentaire n'est pas un résumé ou une répétition du texte avec d'autres mots. À l'inverse, il ne peut s'agir non plus d'un relevé artificiel de remarques stylistiques. Il est nécessaire de dégager la signification et les thèmes du texte tout en mettant en évidence la façon dont ils sont exprimés. Le commentaire littéraire fait ainsi appel à plusieurs savoirs d'ordres littéraire, culturel, linguistique, syntaxique, prosodique ou rhétorique.

Un bon commentaire nécessite donc de savoir lire, afin de dégager les thèmes et les enjeux du passage, et de savoir écrire, pour les restituer dans un vocabulaire précis et une syntaxe fluide. Il suppose aussi une méthode et un entraînement qui permettent d'acquérir les techniques de l'exercice. Enfin, il nécessite une culture et une sensibilité aux textes littéraires.



Les écrivains

**Molière: auteur dramatique français
(Paris 1622-Paris 1673).**



**Marguerite Duras: auteure, dramaturge, scénariste et
réalisatrice française (Gia Dinh 1914 - Paris 1996)**





Les œuvres

LE
BOURGEOIS
GENTILHOMME

COMEDIE-BALET.

FAITE A CHAMBORT,
pour le Divertissement du Roy.

Par J. B. P. MOLIERE.



A PARIS,

Chez CLAUDE BARBIN, au Palais, sur le
second Perron de la Sainte-Chapelle.

M. DC. LXXIII.

AVEC PRIVILEGE DU ROY.

Marguerite Duras

Un barrage
contre le Pacifique





LE
BOURGEOIS
GENTILHOMME

COMEDIE-BALET.

FAITE A CHAMBORT,
pour le Divertissement du Roy.

Par J. B. P. MOLIERE.



3760
A PARIS,
Chez CLAUDE BARBIN, au Palais, sur le
second Perron de la Sainte-Chapelle.

M. DC. LXXIII.

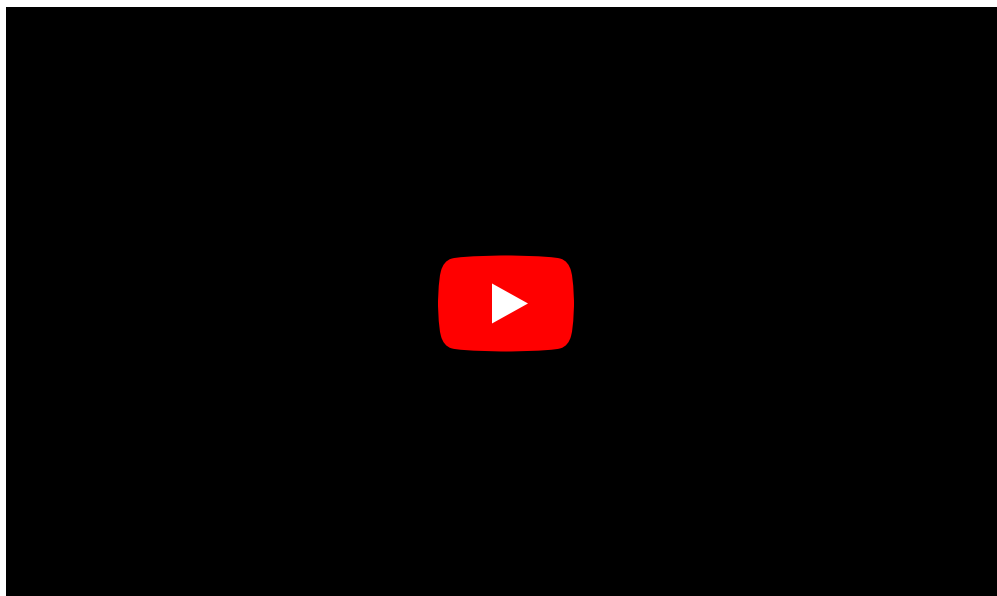
AVEC PRIVILEGE DU ROY.





Théâtre :

Le Bourgeois gentilhomme de Molière, Théâtre Fontaine, Compagnie Roumanoff, 2016, Culture Tube.



Filmographie : Le Bourgeois gentilhomme, l'adaptation de Roger Coggio, sortie en 1982, suit le texte de Molière et l'intrigue de la pièce, durée 2 heures et 10 minutes, sur TV5MONDEPLUS



Le bourgeois gentilhomme Streaming gratuit | TV5MONDEplus

Monsieur Jourdain, commerçant enrichi et sans manières, multiplie les leçons particulières dans l'espoir de devenir un " homme de qualité ". Rêvant...

TV5MONDEplus



Le bourgeois gentilhomme

Testez vos connaissances





Extraits commentés de la pièce de théâtre : "Le Bourgeois gentilhomme"



Extraits de l'acte I



Extraits de l'acte II



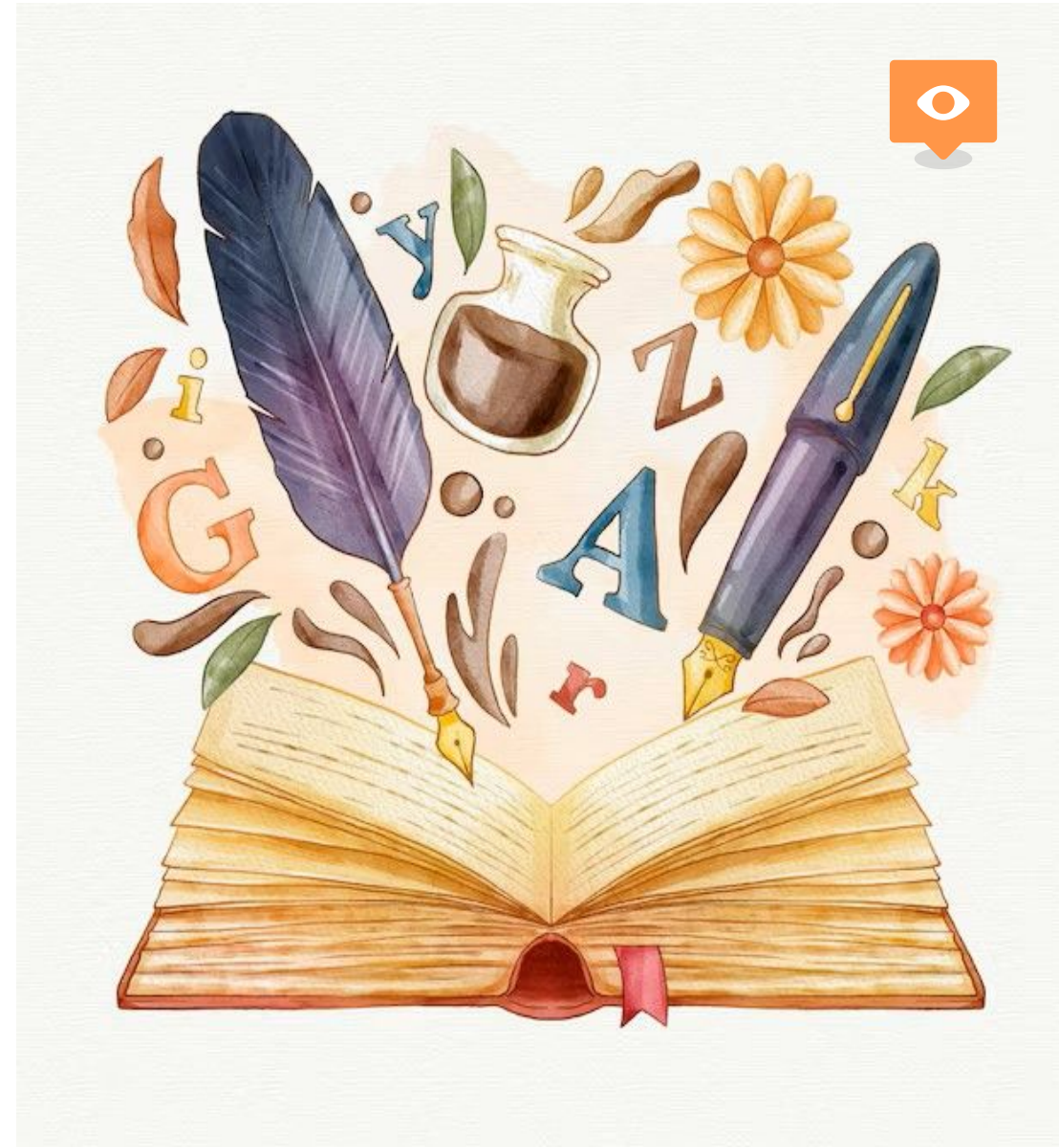
Extraits de l'acte III



Extraits de l'acte IV



Extraits de l'acte V





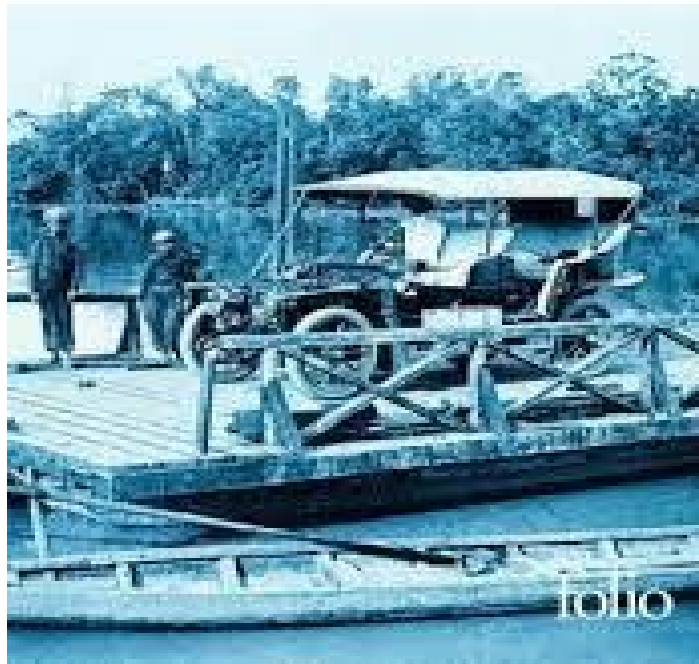
Molière : Quelle Histoire





Marguerite Duras

Un barrage
contre le Pacifique





Film(2009), adaptation de Rithy Panh, avec Isabelle Huppert, Gaspard Ulliel, Astrid Bergès-Frisbey





Exploitation pédagogique



Cercle Gallimard de l'enseignement

Fiche pédagogique permettant l'étude en première du roman
Un barrage contre le Pacifique de Marguerite Duras, publié
dans la collection Folioplus...

Cercle-enseignement





Extraits commentés du roman : "Un barrage contre le Pacifique"

Première partie



Extraits : chapitre I



Extraits: chapitre II



Extraits: chapitre III



Extraits: chapitre IV



Extraits: chapitre V



Extraits: chapitre VI



Extraits :chapitre VII



Extraits : chapitre VIII





Extraits commentés du roman : "Un barrage contre le Pacifique"

Deuxième partie

Première étape : en ville



Extraits : chapitre I



Extraits : chapitre II



Extraits : chapitre III



Extraits : chapitre IV



Extraits : chapitre V



Extraits : chapitre VI



Extraits : Chapitre VII



Extraits : chapitre VIII



Extraits : chapitre IX



Extraits : chapitre X





Extraits commentés du roman : "Un barrage contre le Pacifique"

Deuxième partie

Deuxième étape : Retour au bungalow.



Extraits : chapitre XI



Extraits : chapitre XII



Extraits : chapitre XIII



Extraits : chapitre XIV



Extraits : chapitre XV



Extraits : chapitre XVI



Extraits : Chapitre XVII



Extraits : chapitre XVIII



Extraits : chapitre XIX



Extraits : chapitre XX



Extraits : chapitre XXI



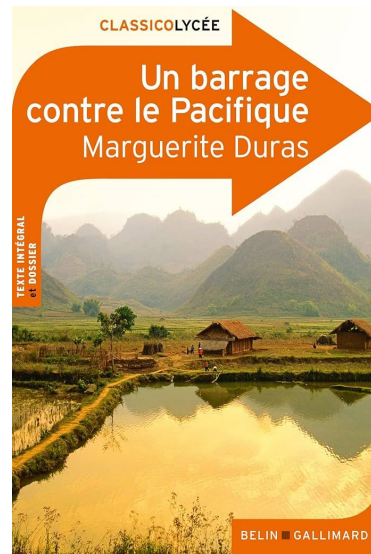
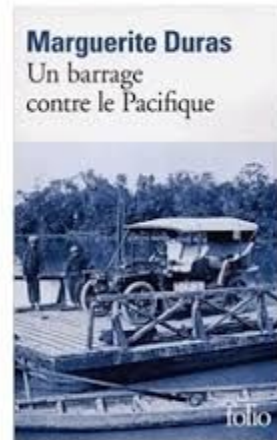
Extraits : chapitre XXII





La fin d'Un barrage contre le Pacifique laisse le lecteur dans une mélancolie et une incertitude caractéristiques de l'œuvre de Marguerite Duras. Les personnages sont piégés dans une lutte existentielle contre des forces qui les dépassent, qu'il s'agisse de la nature, de la mort, ou de leurs propres émotions. Plutôt que d'offrir une résolution ou un espoir, M. Duras choisit de clore son roman sur un départ ambigu, un mouvement vers l'inconnu qui souligne l'absurdité et la fragilité de l'existence humaine. C'est une fin qui, loin de satisfaire, provoque réflexion et questionnement sur le destin, le désespoir et la condition humaine.

Cette étude critique aborde les différentes facettes du texte sous un angle original, tout en restant claire et rigoureuse.





Une vie : M. Duras





Sophie BAROUTSAKI-TSIRIGOTI

*Dr en littérature française comparée de l'Université Montaigne III-Bordeaux
Dr en concepts et langages de l'université Sorbonne
6,Rue Pindarou - 81100 Mytilène*

